

DEZ. 2022 –  
FEB. 2023



# EVANGELISCH bei uns

Das Magazin der ev.-luth. Kirchen in  
Schneverdingen, Neuenkirchen und Heber



## THEMA

|                    |     |
|--------------------|-----|
| Andacht            | 2   |
| Thema: Kalt & warm | 3-5 |

## AUS DEN GEMEINDEN

|                                      |       |
|--------------------------------------|-------|
| <b>St. Bartholomäus</b> Neuenkirchen | 6     |
| <b>Markus</b> Schneverdingen         | 8     |
| <b>Friedenskirche</b> Heber          | 9     |
| <b>Peter und Paul</b> Schneverdingen | 10    |
| Gottesdienste                        | 12    |
| Kinder und Jugend                    | 14-15 |
| Regionales                           | 17-19 |
| Freud und Leid                       | 20    |
| Adressen                             | 22    |
| Konzerte & Lesungen                  | 24    |

## IMPRESSUM

**Redaktion:** Stephanie Bargmann, Horst Böhland-Zickler, Harm Cordes, Rüdiger Fechner, Kai-Uwe Scholz, Ulrike Schütz, Matthias Winkelmann, Barbara Worthmann, Maren Zerbe

**Anschrift:** Redaktion ebu, Hauptstr. 8, 29643 Neuenkirchen

**Layout:** Blaukontor, Bremen

**Anzeigen:** Ralf-Dieter Röhrs

**Bildnachweis:** Titel: Pixabay; S. 2: Caro Zimmermann; S. 3: Kai-Uwe Scholz; S. 4: epd-bild/Christian Ditsch; S. 5: Barbara Wortmann (12); S. 6: Maren Zerbe; S. 7: Maren Zerbe; S. 8: Markuskirche (2); S. 9: Kai-Uwe Scholz; S. 10: Birgit Weiß, Harm Cordes; S. 11: Harm Cordes; S. 13: Gemeindebriefmagazin (2), Barbara Worthmann; S. 14: Matthias Winkelmann (2); S. 15: Kirchenkreis Jugenddienst (2), Kai-Uwe Scholz; S. 17 Pixabay ; S. 19 Brot für die Welt; S. 24: Frank Reimann, Snevern Shanty Singers, Kulturverein Schneverdingen (2), Fitzen/Rosakat.

**Druckerei:** Gemeindebrief-Druckerei, Eichenring 15A, 29393 Groß Oesingen

**Auflage:** 11.720, Redaktionsschluss für die Ausgabe 1-2023: 04.01.2023



## ANDACHT

## Wärme

Wärme: Ein Wort, das uns angesichts der aktuellen Situation rund um Energiekrise und Beginn der kalten Jahreszeit immer wieder begegnet.

Auf der Suche nach der Bedeutung des Wortes bin ich auf den Duden gestoßen:

Wärme, die: Substantiv, feminin. Grundbedeutungen:

1. *Zustand des Warmseins, körperlich spürbar*

2. *Herzens- oder Gefühlswärme, Warmherzigkeit*

Bei der ersten Bedeutung geht es um einen Zustand, den wir körperlich wahrnehmen können. Wärme ist spürbar – und sogar messbar. Ein Blick auf das Thermometer verrät nicht nur, dass es warm ist, sondern auch, wie warm es ist. Wir können Wärme kontrollieren und beeinflussen. Schaltet man die Heizung ein, wird es warm. Doch genau darüber machen sich viele Menschen in diesem Winter Sorgen: Der dramatische Anstieg der Preise für Heizöl und Gas lässt Wärme zu einem Luxusgut werden.

Die zweite Bedeutung ist weniger greifbar. Herzenswärme lässt sich nicht mit dem Thermometer messen, und Warmherzigkeit können wir nicht wie eine Heizung ein- und ausschalten. Hier geht es um etwas Subjektives, etwas Persönliches. Für mich bedeutet Herzenswärme, mich willkommen zu fühlen, so wie ich bin. Warmherzigkeit spüre ich überall dort, wo Menschen ihre Türen für andere öffnen.

Aber was bringt uns Warmherzigkeit, wenn wir in kalten Wohnzimmern sitzen? Hier muss ich an die Weihnachtsgeschichte denken. Maria und Josef finden keine Unterkunft, doch die Geburt ihres Kindes steht kurz bevor. Auch in der Wüste können die Temperaturen nachts schnell unter 10 Grad Celsius fallen, eine Lösung musste her. In ihrer Not wird den werdenden Eltern ein Stall angeboten. Besonders

warm wird es dort nicht gewesen sein, doch ist davon in der Bibel nirgendwo die Rede. In der Kälte der Nacht machen sich Hirten und Sterndeuter auf den Weg, um einen Blick auf das Kind zu erhaschen. Sie bringen Geschenke mit und werden herzlich empfangen.

Hier treffen spürbare Wärme und Herzenswärme aufeinander: Die Freude über das neugeborene Kind, die Erleichterung der Eltern; da wird es mir ganz warm ums Herz. Vielleicht liegt genau hier die Aufgabe von Kirche und Gemeinde heute. Wir können nicht dafür sorgen, dass alle Wohnungen gemütlich warm sind. Auch manche Kirche wird diesen Winter kalt bleiben. Aber wir



können Menschen einladen, ihnen einen Tee und eine warme Decke anbieten und unsere Herzenswärme mit ihnen teilen.

In diesem Sinne wünsche ich Ihnen und Euch, auch in dieser Zeit die Augen für den Nächsten offen zu halten. Lassen Sie sich durch die womöglich fehlende äußere Wärme nicht die Wärme im Inneren nehmen.

*Ihre Diakonin Carolin Zimmermann*

## SCHWERPUNKTTHEMA

KAAALT.  
KALT.  
HEISS!

**Ideen zum nachhaltigen Umgang mit Wärme-Energie gab es schon früher. Ein kleiner Streifzug in Heber.**

Ist das Kunst? Oder ist das ein Kamin? – Tritt man durch die Haustür des Einfamilienhauses in der Heberaner Lindenstraße, steht man wie vor zwei großformatigen Bildern. Erst auf den zweiten Blick erkennt man, dass es sich nicht um Fotografien handelt, sondern um eine Heizanlage. Rechts steht man vor einer hohen, in die Wand eingelassenen Nische, in der die Schnittkanten von Holzscheiten interessante Strukturen bilden, links ermöglicht die verglaste Brennkammer eines Kamins den Durchblick ins modern eingerichtete Wohnzimmer. Auf einem Sims weiter links stehen Familienfotos, oben drauf thronen hölzerne Deko-Sterne.

„Eigentlich wollten wir uns einen Kaminofen ins Wohnzimmer stellen“, erläutert der Hausbesitzer, „aber wir haben ja ein KfW-40-Haus“. Solche sogenannten Effizienzhäuser reduzieren den Energiebedarf um 60 Prozent und haben eine extrem wirksame Wärmedämmung. „Ein Ofen hätte das Wohnzimmer einfach überheizt“, sagt der Hausbesitzer. „Stattdessen haben wir uns dafür entschieden, einen Kamin in die Wand zum Flur einzubauen.“ Von dort bringt er nun das Wohnzimmer auf angenehme Temperatur und heizt – weil sich der Hausflur zum Treppenhaus hin öffnet – das gesamte Obergeschoss mit.

„So ähnlich funktioniert es auch mit unserem Kachelofen“, berichtet Elisabeth Ruschmeyer, die am anderen Ende von Heber an der Hamburger Straße wohnt. „Als ich hier 1958 einheiratete, wurde aus zwei kleinen Stuben im Erdgeschoss unser Wohnzimmer, in das ein Kachelofen eingebaut wurde, der vom Hausflur aus zu feuern ist.“

Auch hier findet sich Schmuck: Diverse Vasen, Flaschen und Duftspender, einige davon Geschenke und Mitbringsel, stehen auf dem Ofen – zum Zeichen, dass dieses Herzstück des alten Hauses von 1906 mehr als nur den Raum wärmt, sondern auch das Gemüt. Doch auch hier heizt das Feuer über das Treppenhaus weitere Räume mit. Beschickt wird der Ofen mit Holz aus dem eigenen Bestand – „Alles, was so anfällt“, erzählt Elisabeth Ruschmeyer. Und sie erinnert sich auch noch an andere Formen des nachhaltigen



Umgangs mit Wärme. Dass früher in der eingelassenen Backröhre des Kachelofens im Winter nicht nur Bratäpfel zubereitet, sondern allabendlich auch Ziegelsteine angewärmt wurden, die – mit Topflappen entnommen und dick in Zeitungspapier eingewickelt – nach dem Abendessen in die Kinderbetten kamen, damit diese beim Zubettgehen schon mollig warm waren. Oder dass zu jeder Jahreszeit auch Milchreis nach nur kurzem Kochprozess im geschlossenen und ebenfalls mit Zeitungspapier umwickelten Kochtopf ins Bett gestellt wurde – aber nicht, um das Bett aufzuwärmen, sondern um den Milchreis dort ziehen zu lassen, damit er ohne weiteres Zutun fertig war, wenn alle vom Feld zurückkamen.

„Wärmesteine kennen wir auch noch“, erinnern sich Marita und Wilhelm Röhrs aus Surbostel: „Es gab sie auch in rund oder oval geschliffenen Formen. Und das Prinzip des Nachgarens macht sich auch die Erfindung der Kochkiste zunutze.“

Unter einer Kochkiste versteht man ein wärmedämmend ausgekleidetes Behältnis, in das einzelne Töpfe mit erhitzten Speisen eingestellt werden können, damit diese dann über einen längeren Zeitraum, aber ohne weitere Energiezufuhr fertig garen. Kurioserweise kann eine Kochkiste aufgrund ihrer Wärmedämmung auch als einfacher Eisschrank genutzt werden. Wahrscheinlich war diese doppelte Einsetzbarkeit ausschlaggebend dafür, dass der Urtyp der modernen Einbauküche, die in den 20er-Jahren für Siedlungsprogramme der Stadt Frankfurt am Main entwickelte sogenannte „Frankfurter Küche“, über Kochkisten verfügt.

Könnte sein, dass solche Beispiele von damals bald wieder heiße Tipps für heute darstellen.

*kus*



## »WIR BRAUCHEN NÄHRENDE BEZIEHUNGEN«

**Diakonie-Präsident Lilie zu Strategien gegen die wachsende Einsamkeit**

**epd:** Herr Lilie, warum das Thema Einsamkeit?

**Ulrich Lilie:** In der Pandemie mit Lockdown und Kontaktbeschränkungen haben viele Menschen Erfahrungen mit Einsamkeit gemacht, die sich bislang für immun hielten - quer durch alle gesellschaftlichen Schichten.

**epd:** Es gibt Menschen, die das Alleinsein suchen und als Bereicherung empfinden. Aber die Zahl derjenigen, die ungewollt in Isolation und Einsamkeit stürzen, wächst massiv. Woran liegt das?

**Lilie:** Ja, in nahezu allen Altersgruppen gibt es immer mehr Menschen, die alleine leben. Die Bindekraft von gemeinschaftsstiftenden Institutionen lässt nach. Nicht nur Kirchengemeinden, sondern auch Parteien, Gewerkschaften oder Vereine haben Schwierigkeiten, Menschen zu halten. Es gibt einen Trend zur Individualisierung in unserer medialen Massengesellschaft, der nicht rückgängig gemacht werden kann. Das ist durchaus gut, weil es dem Einzelnen die Möglichkeit gibt, viel auszuprobieren. Auf der anderen Seite ist der Mensch ein soziales Wesen und braucht Zugehörigkeit und Gemeinschaft wie die Luft zum Atmen. Wir brauchen nährnde und schützende Beziehungen, um leben zu können.

**epd:** Wenn die Gemeinschaft so wichtig ist, was sind die Folgen ungewollter Einsamkeit?

**Lilie:** Wir wissen aus der Stress- und Gehirnforschung, dass unfreiwilliges Alleinsein als extremer Stress erlebt wird und auf die gleichen Zentren wirkt wie das Schmerzempfinden. Einsamkeit ist für die Gesundheit ein genauso starker Risikofaktor wie etwa Fettleibigkeit oder dauerhaftes Rauchen. Gleichzeitig ist es ein erheblicher Risikofaktor in der psychischen Entwicklung. Wer alleine lebt, erkrankt viel eher an einer Depression oder an Schizophrenie. Bei älteren Leuten steigt die Gefahr für Demenzerkrankungen. Manche sagen, „Ich mach' Sudoku“. Doch das ist eben nicht das Richtige. Es geht vielmehr darum, lebendige Kontakte mit anderen zu haben, sich auszutauschen und etwas mit anderen zu unternehmen.

**epd:** 2018 wurde in Großbritannien ein Einsamkeitsministerium gegründet. Können wir davon lernen, brauchen wir das auch?

**Lilie:** Das Thema Einsamkeit sollte als gesellschaftliche Querschnittsaufgabe ressortübergreifend und über ein breites zivilgesellschaftliches Netzwerk gut koordiniert angepackt werden. Das Wohnungsbauministerium ist dabei genauso gefragt wie das Sport-, Innen-, Familien- oder Gesundheitsministerium. Für eine wirksame Strategie müssen wir alle aus der Tortenstück-Logik herausfinden. Wir brauchen eine abgestimmte Strategie und einen langen Atem. Es hilft weder ein Beauftragter gegen Einsamkeit noch hilft es, Einsamkeit pauschal zur Krankheit der Moderne zu erklären und von einer neuen Seuche zu sprechen. Es gibt bereits viele interessante Initiativen und Ideen. Die gilt es

jetzt zu beforschen, zu fördern und gut zu vernetzen.

**epd:** Experten sagen, Einsamkeit muss nicht zwangsläufig und aus heiterem Himmel entstehen, sondern baut sich nach und nach auf. Wer darin geübt ist, Kontakte aufzubauen, könnte besser geschützt sein ...

**Lilie:** Aber viele Menschen haben nach einem langen Tag schlicht nicht mehr die Kraft, ihre eigenen Sozialkontakte zu pflegen - wie beispielsweise oft Alleinerziehende, die sich um ihre Kinder und um die Arbeit kümmern. Und es gibt auch noch andere Einflussfaktoren. So deutet vieles darauf hin, dass Langzeitarbeitslosigkeit, Einsamkeit und ein Krankheitsrisiko eng zusammenhängen.

**epd:** Wie lässt sich gegensteuern?

**Lilie:** Wir sollten alle Betroffenen ermutigen, ihre Einsamkeit zu thematisieren. Wohlfahrtsverbände wie die Diakonie, die Telefonseelsorge, Vereine, Kirchen oder kommunale Einrichtungen können hier viel tun. So gibt es auch in Bremen gute Projekte.

Das Programm „1.000 Bänke für Bremen“ ist ein schönes Beispiel. Dabei geht es um Ruhebänke, die älteren Menschen durch ihre besondere Sitzhöhe sowie Armlehnen gute Gelegenheiten für eine Pause bieten. So können sie sich länger draußen aufhalten, sich ausruhen, auf alte Bekannte und neue Personen treffen. Kurz: Es geht immer darum, Begegnungen und Gespräche zu ermöglichen. Kirchengemeinden und diakonische Einrichtungen können dabei eine wichtige Rolle spielen.

**epd:** Haben Sie konkrete Vorschläge?

**Lilie:** Es ist sinnvoll und wichtig, viele Akteurinnen und Akteure aus der Zivilgesellschaft zusammenzubringen. Nachbarschaftscafés, Patenschaftsmodelle oder Besuchsdienste sind hilfreich. Aber es geht auch um eine intelligente Stadtplanung und Quartiersgestaltung. Wo Menschen leben und wohnen, muss es lebendige, grüne und attraktive Begegnungsorte geben, an denen Menschen etwas zusammen unternehmen können. Warum bauen wir keine öffentlichen Freibäder in die Citys, in denen heute oft leere Kaufhausruinen stehen? Wir könnten Volkshochschulen oder Stadtbibliotheken zu attraktiven Aufenthaltsorten weiterentwickeln. Es geht also auch um eine umsichtige Entwicklung unserer Städte und Dörfer. Diakonie und Kirche verstehe ich dabei als gute Partner, weil sie schon über viele solcher Orte und Netzwerke verfügen.

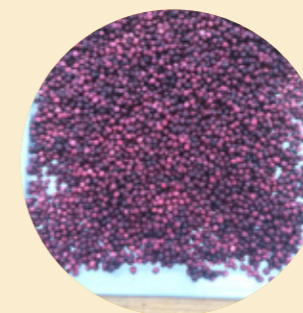
*Wir danken dem Evangelischen Pressedienst (epd) für die Abdruckerlaubnis. Das Gespräch führte Dieter Sell.*



## Ruth fertigt Kirschkernkissen, nachhaltig und wärmend



Im Sommer schmecken ausgesteinte Kirschen besonders lecker,



... aber auch die Kerne sind nicht zu verachten,



... müssen aber gut gesäubert werden,



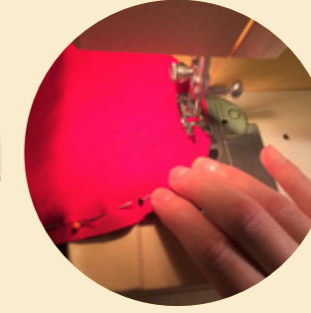
... am besten geeignet sind reine Baumwollstoffe,



... für ein Nackenhörnchen,



... in 2 Stofflagen zuschneiden,



... und rechts auf rechts zusammennähen,



... eine Öffnung frei lassen,



... durch die der Stoff gewendet werden kann,



... dann die Kerne einfüllen und die Öffnung schließen,



... im Backofen aufgewärmt,



... ist das Kissen hilfreich bei Verspannungen.

## OFENWÄRME FÜR BRATÄPFEL

Wenn es draußen schön kalt wird, mag ich gerne heiße Äpfel aus dem Ofen. Ob mit warmer Vanillesauce serviert oder mit kaltem Vanilleeis - das mögen Sie gerne ausprobieren und mit anderen Experten darüber streiten.

Für eine Portion:

- 1 Apfel (am besten Boskop)
- 1 Esslöffel Rosinen
- 30g Marzipan-Rohmasse
- 1 Esslöffel gehackte Mandeln
- 1 Esslöffel Honig
- 1 Prise Zimt, etwas Butter

- Den Apfel waschen und abtrocknen
- Mit einem Apfelstecher Blüte, Kerngehäuse und Stiel entfernen
- Den Apfel mit der Stielseite nach unten auf ein mit Backpapier ausgelegtes Backblech setzen
- Die Rosinen hineinfüllen und festdrücken
- Die übrigen Zutaten dazugeben
- Die obere Apfelhälfte mit Butter bestreichen und eine Butterflocke obenauf setzen
- Bei 180 Grad (Gas: Stufe 2) etwa eine halbe Stunde backen und dann mit Vanillesauce oder -eis servieren. Wer einen Apfelbräter besitzt, kann den Apfel ganz energiesparend mit einem Teelicht in 60 bis 90 Minuten garen. Guten Appetit! MZE



# ST. BARTHOLOMÄUS

## Neuenkirchen

$$\frac{1}{4} + \frac{1}{4} = \frac{1}{2}$$

Ab 1. Januar 2023 verändert sich etwas in Neuenkirchen. Die Kirchengemeinde Neuenkirchen hat rund zwei Jahrzehnte über 1,5 Pfarrstellen verfügt. Zum Jahreswechsel ist es notwendig geworden, den Pfarrstellenanteil um ein Viertel zu reduzieren. Das bedeutet, dass Pastorin Zerbe (Pfarramt II) künftig nur noch zu einem Viertel gemeindliche Arbeit leisten wird. Dieses wird, so hat der Kirchenvorstand beschlossen, auf die Arbeit mit Kindern, Gottesdienste für Familien und Taufen konzentriert sein. Ergänzt wird die Stelle ab 2024 durch ein Viertel, das landeskirchlich finanziert ist und auf Alten(heim)seelsorge zugeschnitten ist. Bis dahin wird Pastorin Zerbe in der Region als Springerin tätig sein. Diese Umstrukturierung hat Auswirkungen auf die gesamte Gemeindegemeinschaft in Neuenkirchen. Die Aufteilung in zwei Pfarrbezirke und die bisherige Aufgabenverteilung zwischen Pfarramt I und Pfarramt II ist damit hinfällig, mit direkten Auswirkungen auf die Arbeit von Pastor Winkelmann. Die Kirchenvorstände werden weiter informieren.



Der Vorsitzende des Kirchenvorstandes der Peter und Paul-Kirchengemeinde, Klaus-Gerd Ruschmeyer, die Vorsitzende des Kirchenvorstandes Neuenkirchen, Anke von Fintel, und (vorn) Pastorin Maren Zerbe

### KONZERT SAITENWIND „MUSIKALISCHE LICHTER IM ADVENT“

Das Zupforchester Saitenwind aus Schneverdingen möchte allen Interessierten kleine Lichter der Freude in der Adventszeit schenken. Gleich zweimal bietet sich dafür die Gelegenheit:

→ **Samstag, 10.12.2022,**  
**St. Bartholomäus-Kirche Gemeindehaus (Saal),**  
**Hauptstraße 8, Neuenkirchen**  
**Beginn: 17:00 Uhr, Einlass ab 16:30 Uhr**

→ **Sonntag, 11.12.2022,**  
**Katholische Kirche St. Ansgar,**  
**Feldstraße 10, Schneverdingen**  
**Beginn: 16:00 Uhr, Einlass ab 15:30 Uhr**

Der Eintritt zum Konzert ist frei – die Musiker freuen sich über Spenden. Die musikalische Leitung liegt in den Händen von Joachim Wielert.

Neben Stücken von Robert Schumann, Wolfgang Amadeus Mozart und Antonio Vivaldi stehen sowohl klassische Weihnachtslieder aus aller Welt als auch weihnachtliche Ohrwürmer auf dem Programm. Es wird sicher jeder Besucher sein ganz persönliches Musikerlebnis mit nach Hause nehmen können.

### MUSIK IM ADVENT

Am **2. Advent** wird der Gottesdienst um 10 Uhr musikalisch von Ute Bachert und Gerhard Jäger (Violine) gestaltet.

Am **3. Advent** gibt es wieder einen Konzert-Gottesdienst mit dem **Kinderchor**. Unter der Leitung von Anke Heusler haben die Kinder und Teenager das weihnachtliche Singspiel „Mister Scrooge“ von Steve Pogson einstudiert und führen es zu einer familienfreundlichen Uhrzeit um 11 Uhr in unserer St. Bartholomäus-Kirche auf. Das **JugendStreichorchester** der Heidekreis-Musikschule wird die Kinder musikalisch untermalen. Das Thema des Gottesdienstes heißt: »Eine gute Nachricht weitergeben«.

Am **4. Advent** wird der **Posaunenchor** unseren Gottesdienst musikalisch begleiten. Wir denken daran: Vor 125 Jahren wurde der Posaunenchor in Neuenkirchen gegründet.



### WINTERKIRCHE IM GEMEINDEHAUS

Wussten Sie, dass wir einen neuen Winterkirchen-Altar und ein neues Winterkirchen-Lesepult haben? Im Frühjahr 2020 hatte die Firma Küchen-Gebers die guten Stücke fertiggestellt, wir wollten sie einweihen ... doch dann kam der Corona-Lockdown! 2021 und 2022 haben wir mit der Winterkirche pausiert; die erforderlichen Abstände ließen sich in der Kirche besser einhalten.

Wussten Sie, dass jedes Aufheizen der Kirche zur Zeit rund 300 Euro kostet? Die Energiekrise zwingt uns, noch einmal anders über die Veranstaltungen im großen Kirchraum nachzudenken. Die abendliche und nächtliche Beleuchtung der Kirche ist vorerst eingestellt. Außerdem hat der Kirchenvorstand beschlossen, dass wir von Anfang des neuen Jahres bis einschließlich Gründonnerstag, 06. April 2023 Gottesdienste im besser beheizbaren Gemeindehaus-Saal feiern – vorausgesetzt, dass Corona das ermöglicht. Auch Taufen sind hier selbstverständlich möglich, gegebenenfalls in separaten Taufgottesdiensten – mit Blick auf Altar und Pult aus warmem Erlen-Holz.



### STERNENSTAUB

**Komm, ich erzähle dir eine Geschichte!** Frauke van Ginneken und Pastorin Maren Zerbe laden am **Freitag, 10.02.23 um 17 Uhr** ins Gemeindehaus (Saal) ein und erzählen für Jung und Alt. Siehe auch Predigtreihe »Märchenhaft« S. 17.

### REGELMÄSSIGE TERMINE

Alle Termine vorbehaltlich der Coronasituation

#### KINDER

**Treffen der Hosenmätze**  
10–11:00, am ersten und dritten Mittwoch des Monats im GH 07.12. | 21.12. | 18.01. | 01.02. | 15.02.

#### Krabbelgottesdienst

7.12., 9:30 Gemeindehaus!,  
im Anschluss Hosenmätze

#### Kindergottesdienst

18.12. | 15.01. | 19.02., 10:00 Uhr, GH

#### KONFIRMANDENUNTERRICHT

Dienstag 16:30–18:30, GH  
Gr. A: 13.12.(A+B) | 17.01. | 07.02. | 28.02.  
Gr. B: 06.12. | 13.12. (A+B) | 24.01. | 14.02.

#### JUGENDARBEIT Mitarbeitertreff

Nach Absprache

#### FRAUEN

**Frauenkreis** 14.12. | 11.01. | 8.02., 15:00, GH  
**Frauenfrühstücksteam**  
Treffen des Teams nach Absprache

#### SENIOR\*INNEN

**Seniorenkreis Neuenkirchen**  
15:00, 07.12. | 04.01. | 01.02., GH  
**Seniorenkreis Schwalingen**  
15:00, 21.12. | 18.01. | 15.02., Gasthaus Witte  
**Seniorenkreis Tewel**  
15:00, 25.01. | 22.02.  
Sportlerheim Tewel

#### BESUCHSDIENST

mittw. 25.01. | 22.02.; 19:00, GH

#### DIE VORBEREITUNGSTEAMS

für Kindergottesdienst, Konfirmandenunterricht treffen sich nach Absprache mit Pn. Zerbe

#### Gottesdienstwerkstatt

i.d.R. am 2. Donnerstag im Monat um 17:00 nach Absprache im GH

**Bibelkreis** 02.12. | 06.01. | 03.02.,  
18:00–19:30, GH

**HANDARBEITSTREFF** am 3. Mittwoch im Monat von 15:00–17:00 im GH

**MUSIK Posaunenchor** Dienstag 19:30

**Gospelchor „Joyful Voices“** Mi. 19:30

**Neue Kantorei** Montag 19:30

**Kinderchor + Jugendchor**

Donnerstag 17:00–17:30 (Jüngere)

17:30 – 18:15 (Ältere, ab 4. Klasse), GH

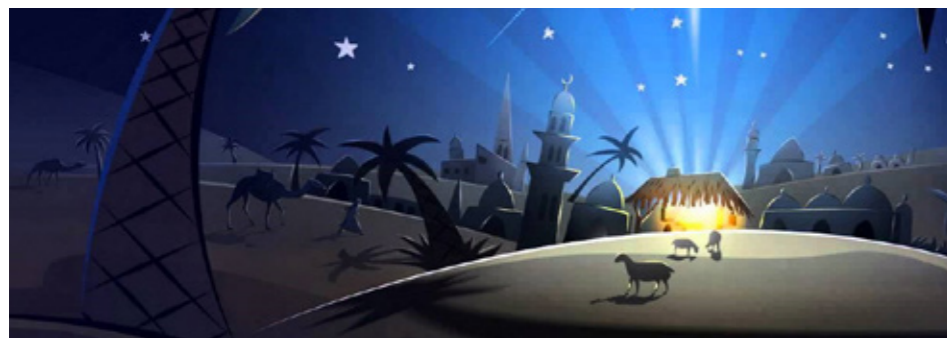
**Jungbläser** Dienstag 18:30, GH

**Flötenensemble** Freitag 10:00



# MARKUS

## Schneverdingen



## WEGE ZUR KRIPPE

Engel gibt es doch. Allein in der Bibel kommen sie 270 mal vor. Darunter im Lukasevangelium, als der Erzengel Gabriel Maria die Botschaft von ihrer bevorstehenden Schwangerschaft überbringt.

Schöne Geschichten „rund um Engel“ und Lieder zum Mitsingen hat der Lektorenkreis ausgesucht. Die musikalische Begleitung gestaltet der Gute-Nachricht-Chor unter der Leitung von Beate Niederhagemann. Die „Wege zur Krippe“ finden in diesem Jahr am Freitag, dem 16. Dezember, um 19:00 Uhr statt. Im Anschluss bieten wir den Besuchern die Möglichkeit, bei einem Heißgetränk und Keksen ins Gespräch zu kommen. Wir laden Sie herzlich ein und freuen uns auf Ihren Besuch. *Das Lektorenteam*

## ...UND JETZT DIE KINDER

Nachdem sich der Lektorenkreis schon vor einigen Tagen auf den Weg gemacht hat, sind jetzt die Kleinen dran. Am Donnerstag, dem 22.12. um 15:00 Uhr, führen die Kinder vom Regenbogenkindergarten ihr Krippenspiel in der Eine-Welt-Kirche auf. Alle, aber auch wirklich alle, von den ganz kleinen bis zu den Kindern, die demnächst in die Schule kommen, sind dabei aktiv. Das Krippenspiel verbindet die Geschichte von Bethlehem mit dem Jahresthema des Kindergartens: Wir haben nur diese, unsere Erde. Lasst sie uns beschützen, erleben und genießen. Die künstlerische Leitung hat Matthias Kroh. Mit ihm singt der Chor der Erzieherinnen das Schlusslied. Gönnen Sie sich was für's Herz und kommen Sie dazu.

*RFe*

## VON BETHLEHEM IN DIE EINE-WELT-KIRCHE

„Und da die Engel von ihnen gen Himmel fuhren, sprachen die Hirten untereinander: Lasst uns nun gehen gen Bethlehem und die Geschichte sehen, die da geschehen ist, die uns der Herr kundgetan hat. Und sie kamen eilend und fanden beide, Maria und Josef, dazu das Kind in der Krippe liegen.“ Auch dieses Jahr wird die Krippenszene wieder unter dem Weihnachtsbaum in der Eine-Welt-Kirche zu sehen sein. Die Gemeinde hat dafür ein paar neue Figuren angeschafft. Lebendiger und schöner soll das Bild werden. Es sind handgeschnitzte und handbemalte Figuren aus Lindenholz. Sie

stammen aus einer alteingesessenen Holzschnitt- und Spielzeugwerkstatt in Brockel. Die Gründerin der Werkstatt, Lotte Hahn, hat ihr Handwerk in den 20-er Jahren des letzten Jahrhunderts in der Schnitz- und Drechslerschule in Grünhainichen im Erzgebirge gelernt. Die Kunststücke, die dieser Tradition entstammen, werden heute im Museum für Sächsische Volkskunst in Dresden gezeigt. Auf dem Foto ist zu sehen, wie aus einem Holzblock ein Esel herausmodelliert wird: Ganz rechts der Block, von links wächst dann das Tier aus dem Holz heraus – erst grob geschnitzt, dann im Detail, am Schluss farbig gefasst. Ab dem ersten Advent sorgt die Krippe wieder für weihnachtliche Stimmung in der Kirche. *RFe*



## REGELMÄSSIGE TERMINE

**GOTTESDIENST** Sonntags, 11:00

**BESUCHSDIENSTKREIS**

Jeden 2. Mittwoch im Monat;  
14.12. | 11.01. | 08.02. um 15:00 Uhr; GH;  
Manfred Morawetz, Tel. 0173 8009206

**BLÄSERGRUPPE** Donnerstags,

20:00-22:00 Uhr, Eine-Welt-Kirche;  
Christian Weseloh, Tel. 05193 9663315

**KONFIRMANDENKURS**

Donnerstags, 15:00 Uhr (außer in den Schulferien), Eine-Welt-Kirche; Pastor Kai-Uwe Scholz, Tel. 0175 6000 110

**LEKTORENKREIS**

Jeden 3. Mittwoch im Monat, 19:00 Uhr;  
18.01. | 15.02.; Ute Morawetz,  
Tel. 05193 2019

**MARKUSTREFF FÜR SENIOREN**

1. Dienstag im Monat um 15:00 Uhr  
06.12. | 03.01. | 07.02.; GH; Pastor Kai-Uwe Scholz, Tel. 0175 6000 110

**SPIELENACHMITTAG**

Jeden 2. Dienstag im Monat, 14:00 Uhr;  
13.12. | 10.01. | 14.02.; Marlies Struck,  
Tel. 05193 6816

**ANONYME ALKOHOLIKER**

Donnerstags, 19:30 Uhr, GH;  
Kontakt: Tel. 04269 5613

**OFFENE KIRCHE** Bis 31.10.:

Vom 01.11.2022 bis Ostern 2023  
Winterpause.

Führungen nach Anmeldung möglich.  
Ingrid Rösch, Tel. 05193 800828

# FRIEDENSKIRCHE

Heber



## DA VERBINDEN SICH HIMMEL UND ERDE



### Eröffnung des 19. Heberaner Dorffests mit Gottes Segen:

Nur ein paar Party-Lichter hingen zur Eröffnung des Dorffests am weiß gedeckten Altartisch in der Sporthalle. Der Vorsitzende des Schützenvereins Ralf Stuhlmacher und Pastor Kai-Uwe Scholz begrüßten die versammelte Dorfgemeinde. Dann wurde der Tisch gedeckt – von den Heberaner Vereinen, Clubs und Vereinigungen, die das Dorffest tragen und nun in der Reihenfolge ihrer Gründung dort jeweils Gegenstände mit besonderer Bedeutung platzierten. Von der Feuerwehr kamen Helm und Strahlrohr,

von Schützenverein kam eine Königsscheibe, von der Kameradschaftsvereinigung ein Gedenk-Blumenstrauß, vom Sportverein ein Siegerpokal, vom Club der Junggesellen ein kleines Bierfass, vom Tennisverein Ball und Schläger, von den Kufferkeerls – natürlich – ein Koffer und vom Reitclub ein Pferdehalfter. „Gott zur Ehr, dem Nächsten zur Wehr“, hatte Ortsbrandmeister Andre Bargmann gleich zu Beginn den Wahlspruch der Feuerwehr zitiert. Pastor Kai-Uwe Scholz machte deutlich, dass diese Kombination von Verantwortung für den Nächsten und Verantwortung vor Gott, diese Verbindung,

## REGELMÄSSIGE TERMINE

**GOTTESDIENST** Sonntag, 9:30 Uhr

**FRAUENKREIS** Jeden 3. Dienstag im Monat, 19:30 Uhr; 20.12. | 17.01. | 21.02.

**KIRCHE FÜR KINDER**

Jeden letzten Samstag im Monat, 15:00 Uhr; 28.01. | 25.02.

**KONFIRMANDENKURS 2022/23**

Donnerstags, 17:00 Uhr (außer in den Schulferien), Gemeindehaus; Pastor Kai-Uwe Scholz, Tel. 0175 6000 110

**SENIORENACHMITTAG**

Jeden 1. Montag im Monat, 15:00 Uhr;  
05.12. | 02.01. | 06.02.

**BASTEL-WORKSHOP**

Jeden 1. Mittwoch im Monat, 20:15 Uhr;  
07.12. | 04.01. | 01.02.; Anmeldung bitte bei Iris Hiller-Schädler, 05195 933948

**OFFENE KIRCHE** Winterpause

von horizontaler und vertikaler Ausrichtung gleichsam ein Kreuz bilde und für vielerlei Engagement gelte. Für diese Kombination stehe auch die Kirche, diese Verbindung könne auch das gemeinschaftliche Zusammenwirken prägen. Als Symbol vertikaler und horizontaler Ausrichtung banden Konfirmand Justus Broocks und Pastor Scholz zwei Wasserwaagen an das zuletzt auf dem Dorffestaltar platzierte Kreuz. Manchem kam dabei vielleicht dieser Vers aus einem modernen Kirchenlied in den Sinn: „Da berühren sich Himmel und Erde, dass Frieden werde unter uns“. *kus*

## SCHWARZ, WEISS, BUNT

**Jubelkonfirmationen gefeiert:** Unterschiedlicher konnten die Jahrgänge der Jubelkonfirmandinnen und -konfirmanden wohl kaum sein: Ende der 50er-Jahre herrschte in der Kleidung noch das ernste Schwarz vor. Ende der 60er-Jahre duften die Mädchen zum ersten Mal in Weiß kommen. Mitte der 90er-Jahre mochte

man es bunt – so wurden etwa weinrote Jacketts und 2022 eine grasgrüne Weste gesichtet. Im Juni, Juli und September konnten nach der Corona-bedingten Pause endlich die Diamantenen, Goldenen und Silbernen Konfirmationen gefeiert werden. Nach den festlichen Gottesdiensten wurde nicht nur bei einem Glas Sekt in den Jubiläumsfotoalben im Gemeindehaus geblättert. Bei Mittagessen, Spaziergang und Kaffee und Kuchen ergab sich die Gelegenheit zum ausgiebigen Austausch, der sich zum Teil bis in den frühen Abend hinzog. Man muss die Feste feiern, wie sie fallen. Von jetzt ab hoffentlich wieder regelmäßig! *kus*



# PETER UND PAUL

## Schneverdingen

### PILGER- UND KULTURREISE INS HEILIGE LAND UM PALMARUM 2023



Die kirchliche Kulturreise nach Italien im Juli 2022 hat der Pilgergruppe viele neue Eindrücke und Erfahrungen beschert. Darum wurde für das Jahr 2023 der Wunsch nach einer weiteren Reise geäußert. Sie führt nach Israel und Palästina. Eingeladen sind Interessierte aus Peter und Paul wie aus anderen Kirchengemeinden und der Region. Auch wer ergänzend zu Glaubenskursen, Bibellektüre oder Gottesdienst- und Predigteindrücken die Orte und Landschaften der biblischen Welt kennenlernen möchte, ist in der Reisegruppe willkommen.

#### → TERMIN und ungefähres Zeitfenster: 25.03. – 05.04.2023.

Der Zeitraum liegt in den Niedersächsischen Osterferien, so dass Lernende und Lehrende der Schulen durchaus mitfahren können.

PREIS: Wird konkret nach Verhandlungen mit der Reisefirma am ersten Infoabend bekanntgegeben. Evtl. müsste daher die Fahrt von 14 auf 9 oder 8 Tage gekürzt werden. Zu INFOABENDEN wird nun eingeladen, um Absprachen hinsichtlich der Konditionen, des Programms und der Reiseroute zu treffen, und zwar jeweils Montag um 19:30 Uhr ins Gemeindehaus Peter und Paul am

#### → 05. Dezember 2022

#### → 09. Januar 2023

#### → 06. Februar 2023

Wir werden die Heiligen Stätten landschaftlich, architektonisch und spirituell erwandern, Gespräche vor Ort führen, sowohl in Israel als auch in Palästina und uns von den Kellern und Küchen des Orients verwöhnen lassen.

#### → Reiseleitung und Ansprechpartner:

**Pastor Heiner Wajemann/Wintermoor, Tel.: 05198 987217.**



Das Team der Suppenküche. In der Bildmitte Annemarie Schulz, die nach langjähriger Leitung von der Gruppe verabschiedet wurde

#### SUPPENKÜCHE ÖFFNET WIEDER

Nach zweieinhalbjähriger Pause lädt die Suppenküche ab dem 05. Dezember wieder zu einem Teller warmer Suppe und einer Tasse Kaffee ins Gemeindehaus, Friedenstraße 3, ein. Immer montags besteht von 12:00 bis 14:00 Uhr die Möglichkeit, dieses kostenlose Angebot wahrzunehmen und die dabei entstehenden Kontakte zu genießen.

Das Team der Suppenküche freut sich auf das Wiedersehen mit bekannten und neuen Gästen. Ein besonderer Dank gilt dabei auch an dieser Stelle den Schneverdinger Gastronomie-Betrieben, deren großzügige Unterstützung diese wichtige Arbeit erst möglich macht.

#### WINTER-KIRCHE

Die drastisch ansteigenden Heizkosten haben den Kirchenvorstand veranlasst, die Gottesdienste im ersten Quartal des neuen Jahres in das Gemeindehaus zu verlegen. Damit wird es möglich, während der Heizperiode weitgehend auf das Aufheizen der Kirche für die Gottesdienste zu verzichten, wovon wir uns einen großen Spar-Effekt erhoffen. Nach Auskunft der für uns verantwortlichen Orgelsachverständigen wird die Orgel durch die niedrigen Temperaturen in der Kirche keinen Schaden nehmen, da sie während der Wintermonate besonders unter den großen Temperatur- und Feuchtigkeitsschwankungen in der Kirche leidet. Wir freuen uns auf neue Entdeckungen für das gottesdienstliche Leben in der Gemeinde, die wir am neuen Gottesdienstort im Gemeindehaus sammeln werden. Um auch auf den Dörfern die Heizkosten einzusparen, finden von Januar bis April keine Gottesdienste in den Kapellen Wesseloh und Wintermoor statt.

## LASST UNS FROH UND MUNTER SEIN!

Es ist für uns eine Zeit angekommen, die bringt uns eine große Freude. Wir freuen uns, dass der Weihnachtsmarkt dieses Jahr wieder um die Kirche stattfindet.

Wir bieten aus diesem Anlass folgende musikalische Angebote für Sie an.

Am Samstag 03.12. um 15:30 spielt der Posaunenchor auf dem Platz vor der Kirche Advents- und Weihnachtslieder für Sie.

Am Sonntag 04.12. um 15:00 laden wir zum Adventsingen in der Kirche ein. Wir wollen viele Advents- und Weihnachtslieder in der Kirche zusammen singen und musizieren. Während des Weihnachtsmarktes ist die Kirche zu Stille und Gebet geöffnet.



Ein musikalisches „Dream-Team“: Kirchenmusikerin H. Tsutsui-Fitschen und der Weihnachtsmann

#### GOLDENE KONFIRMATION

Zum Palmsonntag (02. April 2023) laden wir die Jubilare des Konfirmationsjahrgangs 1973 zur Feier der Goldenen Konfirmation ein. In einem festlichen Gottesdienst möchten wir an Ihre Einsegnung vor fünfzig Jahren denken. Es wird Zeit und Gelegenheit zu persönlicher Begegnung sein. Wenn die äußeren Rahmenbedingungen es zulassen, soll es das Angebot eines gemeinsamen Essens im Gemeindehaus geben.

Wir bitten die Konfirmierten dieses Jubiläumsjahrgangs, sich im Gemeindebüro zu Gottesdienst und Feier anzumelden. Außerdem bitten wir Sie, diesen Hinweis an Verwandte und Freunde weiterzugeben, die gerne an der Feier teilnehmen möchten, aber nicht mehr in unserer Region leben.

#### GEBURTSTAGSKAFFEE STARTET WIEDER.

#### HELFENDE HÄNDE GESUCHT.

Mit dem neuen Jahr planen wir unser beliebtes Geburtstagskaffee-Trinken für Seniorinnen und Senioren wieder aufzunehmen. Alle zwei Monate möchten wir Gemeindeglieder, die 80 Jahre und älter geworden sind, anlässlich ihres Geburtstages zu einem gemeinsamen Kaffeetrinken im Gemeindehaus einladen. Die Einladungen werden rechtzeitig im neuen Jahr ergehen. Wir freuen uns, dann wieder bei Kaffee und Kuchen mit Ihnen feiern zu können.

Für dieses schöne Angebot suchen wir ehrenamtliche Helferinnen und Helfer, die einmal in zwei Monaten bei der Vorbereitung und Durchführung helfen können. Wenn Sie sich vorstellen könnten, uns bei dieser Aufgabe zu unterstützen, nehmen Sie gerne Kontakt mit dem Gemeindebüro oder Elisabeth Baden (Tel. 2198) auf.

#### REGELMÄSSIGE TERMINE

##### ABENDGEBET NACH TAIZÉ

kann derzeit leider nicht stattfinden

##### BIBELSTUNDE INSEL

Jeden 3. Mittwoch um 14:30 Uhr 21.12. | 18.01. | 15.02. \*)

##### FRAUENKREIS WESSELOH

jeden 1. Mittwoch im Monat um 15 Uhr Dorfgemeinschaftshaus 07.12. | 04.01. | 01.02. \*)

##### LEKTORENTREFFEN

nach Absprache mit den Beteiligten

##### SUPPENKÜCHE

ab 05.12. wieder montags, 12:00 Uhr bis 14:00 Uhr GHM \*)

##### SOZIALBERATUNG

montags 11:00 bis 15:00 Uhr 12.12. | 16.01. | 20.02. \*)

Termine nur nach vorheriger telefonischer Absprache mit Lisa Schnackenberg, Tel. 01573 7644218

##### TANZEN IM SITZEN

freitags, 15:30 Uhr bis 16:30 Uhr 02.12. | 09.12. | 16.12. GHM \*)

#### KIRCHENMUSIK

##### KIRCHENCHOR

1. Gruppe: 18:00–19:15 Uhr, 2. Gruppe: 19:45–21:00 Uhr \*)

##### FLÖTENKREIS

mittw., 15:15\* | SSK

##### POSAUNENCHOR

donnerstags, 19:30\* | GHM

**Kontakt:** Hiroko Tsutsui-Fitschen (Tel.0173 6309106)

##### ABENDMAHL

Leider ist unter den aktuellen Bedingungen ein Abendmahl im Gemeindegottesdienst nicht möglich. Gerne kommt das Pfarramt zum Hausabendmahl zu Ihnen in die Familie. Wenn Sie dies wünschen, nehmen Sie bitte Kontakt auf.

#### BESUCHE

Gern besuchen wir Sie zu Hause, im Altenheim oder Krankenhaus, wenn Sie wünschen zum Geburtstag, aber auch sonst, wenn es Ihnen guttäte. Dann nehmen Sie (oder ein Angehöriger) bitte Kontakt mit dem Gemeindebüro oder Pfarramt auf.

**Sie können unsere Gottesdienste als podcast im Internet unter [www.peterundpaul.de](http://www.peterundpaul.de) nachhören.**





|                                 | PETER UND PAUL  | MARKUS  | HEBER   | NEUENKIRCHEN   |
|---------------------------------|---|---|---|--|
|                                 | Peter und Paul Kirche, Kapellen & Schafstallkirche (SSK)  | Eine-Welt-Kirche  | Friedenskirche  | St. Bartholomäus Kirche  |
| <b>DEZEMBER</b>                 |   |   |   |  |
| <b>04. Sonntag</b><br>2. Advent | <b>10:00 Gottesdienst</b> Prädikantin Meyer   | <b>11:00 Gottesdienst</b> P. Scholz   | <b>09:30 Gottesdienst</b> P. Scholz   | <b>10:00 Musikalischer Gottesdienst</b><br>P. Winkelmann Taufen möglich  |
| <b>11. Sonntag</b><br>3. Advent | <b>10:00 Gottesdienst</b> Pn. Stecher   | <b>11:00 Gottesdienst</b> P. Scholz   | <b>09:30 Gottesdienst (A)</b> P. Scholz   | <b>11:00 Konzert-Gottesdienst mit Kinderchor/JugendStreichorchester</b><br>Pn. Zerbe   |
| <b>16. Freitag</b>              |   | <b>19:00 Wege zur Krippe: Engel gibt es doch, Lieder und Texte zum Advent</b><br>Lektorenkreis der Markusgemeinde |   |  |
| <b>18. Sonntag</b><br>4. Advent | <b>10:00 Gottesdienst</b> P. Steinke  | <b>11:00 Gottesdienst</b> P.i.R. Klingbeil  | <b>09:30 Gottesdienst</b> P.i.R. Klingbeil  | <b>10:00 Gottesdienst mit Posaunenchor (zum 125jährigen Jubiläum)</b><br>P. Winkelmann<br><b>10:00 Kindergottesdienst</b><br><b>11:30 Taufen möglich</b> |
| <b>22. Donnerstag</b>           |   | <b>15:00 Weihnachtsgottesdienst der Kita Regenbogen</b> P. Scholz und Team  |   |  |
| <b>24. Heiliger Abend</b>       | <b>14:30 Christvesper in Wintermoor</b><br>P. Cordes<br><b>15:00 Gottesdienst mit Krippenspiel</b><br><b>16:00 Christvesper in Wesseloh</b><br>Pn. Stecher<br><b>16:15 Gottesdienst mit Krippenspiel</b><br>P. Cordes<br><b>17:30 Christvesper mit dem Posaunenchor</b> Pn. Annette Lehmann<br><b>23:00 Musikalische Christmette</b><br>P. Thiedemann | <b>16:30 Familiengottesdienst</b> P. Scholz<br><b>18:00 Christvesper</b> P.i.R. Berndt                            | <b>15:00 Familiengottesdienst mit Krippenspiel</b> P. Scholz und Team<br><b>16:30 Christvesper</b> P.i.R. Klingbeil | <b>15:00 Familiengottesdienst, Pn. Zerbe</b><br><b>17:30 Christvesper</b> P. Winkelmann<br><b>23:00 Christnacht</b> Pn. Zerbe                            |
| <b>25. 1. Christfesttag</b>     | <b>10:00 Gottesdienst</b> P. Cordes   | <b>11:00 Gottesdienst</b> P. Scholz   | <b>09:30 Gottesdienst</b> P. Scholz   | <b>10:00 Gottesdienst</b> P. Winkelmann  |
| <b>26. 2. Christfesttag</b>     | <b>10:00 Gottesdienst</b> P. Scholz   | <b>11:00 Uhr Gottesdienst</b> P. Winkelmann   | <b>09:30 Gottesdienst</b> P. Winkelmann   | <b>10:00 Gottesdienst</b> P. Cordes  |
| <b>31. Altjahresabend</b>       | <b>17:00 Gottesdienst zum Jahresschluss (A)</b> Pn. Stecher   | <b>18:00 Jahresschlussandacht (A)</b> P. Scholz   | <b>16:30 Jahresschlussandacht (A)</b> P. Scholz   | <b>17:30 Gottesdienst (Abendmahl)</b><br>P. Winkelmann   |
| <b>JANUAR</b>                   |   |   |   |  |
| <b>01. Sonntag</b>              | <b>Herzliche Einladung zum regionalen Gottesdienst in die Peter und Paul-Kirche um 17:00 Uhr!</b><br>Pn. Annette Lehmann und P. Kai-Uwe Scholz  |   |   |  |
| <b>08. Sonntag</b>              | <b>10:00 Gottesdienst zur Predigtreihe</b><br>Pn. Stecher (ab 8.1. Winterkirche im Gemeindehaus)<br><b>11:30 Taufgottesdienst im Gemeindehaus</b> Pn. Stecher   | <b>11:00 Gottesdienst zur Predigtreihe</b><br>P. Cordes   | <b>09:30 Gottesdienst zur Predigtreihe</b><br>P. Cordes   | <b>18:00 Abendgottesdienst zur Predigtreihe</b> P. Winkelmann<br>ab 8.1. Winterkirche (Gemeindehaus)   |
| <b>15. Sonntag</b>              | <b>10:00 Gottesdienst zur Predigtreihe</b><br>P. Winkelmann   | <b>11:00 Gottesdienst zur Predigtreihe</b><br>Pn. Stecher   | <b>09:30 Gottesdienst zur Predigtreihe</b><br>Pn. Stecher   | <b>10:00 Gottesdienst zur Predigtreihe</b><br>P. Cordes<br><b>10:00 Kindergottesdienst</b>   |
| <b>22. Sonntag</b>              | <b>Gottesdienst zur Predigtreihe</b><br>Diakonin Zimmermann   | <b>11:00 Gottesdienst zur Predigtreihe</b><br>Pn. Zerbe   | <b>09:30 Gottesdienst zur Predigtreihe</b><br>Pn. Zerbe   | <b>10:00 Gottesdienst zur Predigtreihe</b><br>Pn. Stecher  |
| <b>29. Sonntag</b>              | <b>10:00 Gottesdienst zur Predigtreihe</b><br>Pn. Zerbe   | <b>11:00 Gottesdienst zur Predigtreihe</b><br>P. Scholz   | <b>09:30 Gottesdienst zur Predigtreihe</b><br>P. Scholz   | <b>10:00 Gottesdienst zur Predigtreihe</b><br>Dn. Zimmermann   |
| <b>FEBRUAR</b>                  |   |   |   |  |
| <b>05. Sonntag</b>              | <b>10:00 Gottesdienst zur Predigtreihe</b><br>P. Cordes<br><b>11:30 Taufgottesdienst</b> P. Cordes  | <b>11:00 Gottesdienst zur Predigtreihe</b><br>Dn. Zimmermann  | <b>19:30 Gottesdienst zur Predigtreihe</b><br>Dn. Zimmermann  | <b>10:00 Gottesdienst zur Predigtreihe</b><br>P. Scholz  |
| <b>12. Sonntag</b>              | <b>Gottesdienst zur Predigtreihe</b><br>P. Scholz   | <b>11:00 Gottesdienst zur Predigtreihe</b><br>P. Winkelmann   | <b>09:30 Gottesdienst zur Predigtreihe</b><br>P. Winkelmann   | <b>18:00 Abendgottesdienst zur Predigtreihe</b> Pn. Zerbe  |
| <b>19. Sonntag</b>              | <b>10:00 Gottesdienst</b> Prädikantin Bürger und Prädikant Froberg  | <b>11:00 Gottesdienst</b> P.i.R. Berndt   | <b>09:30 Gottesdienst</b> P.i.R. Berndt   | <b>10:00 Gottesdienst</b> P. Winkelmann<br>Taufen möglich<br><b>10:00 Uhr Kindergottesdienst</b>   |
| <b>24. Freitag</b>              |   | <b>19:00 Fest für den Eine-Erde-Altar</b><br>Lektorenkreis der Markusgemeinde                                     |   |  |
| <b>26. Sonntag</b>              | <b>10:00 Gottesdienst (T)</b> Pn. Lehmann   | <b>11:00 Gottesdienst</b><br>Lektorenkreis der Markusgemeinde   | <b>09:30 Gottesdienst mit Einführung von Prädikantin Petra Korte</b> Superintendent Blömer und P. Scholz            | <b>10:00 Gottesdienst</b> Lektor Heiner Renken   |

In der Peter und Paul-Gemeinde und in Neuenkirchen finden ab dem 8. Januar die Gottesdienste in den Gemeindehäusern statt (Winterkirche).

Gottesdienste in den Seniorenheimen: Die Gottesdienste für die Bewohner\*innen in den Seniorenheimen finden, sofern die aktuellen Corona-Bedingungen dies ermöglichen, statt. Bitte erkundigen Sie sich in den jeweiligen Einrichtungen nach den Angeboten. (A) Abendmahl, (T) Taufen möglich – melden Sie sich bitte beim jeweiligen Gemeindebüro.





Ev. Jugend

## EINE ZWISCHENBILANZ

Seit zwei Monaten verstärke ich inzwischen als Diakonin das Team der Hauptamtlichen in unserer Region. Seitdem hat sich einiges in der Jugendarbeit getan.

Am letzten Tag der diesjährigen Sommerferien haben wir die Tradition des Ferienendgrillens wieder aufleben lassen. Im Garten hinter dem Gemeindehaus Peter und Paul sind etwa 30 Jugendliche und Junge Erwachsene zusammengekommen, um die Ferien gemeinsam ausklingen zu lassen.

Dabei wurde für weitere Veranstaltungen kräftig die Werbetrommel gerührt. Beim Volleyballturnier des Kirchenkreises am 17.09. ist unsere Region mit zwei Teams angetreten. Das Team „Kann-Kinder“ hat den ersten Platz belegt und damit den Wanderpokal gewonnen, während sich „SNH-Generations“ über den vierten Platz freuen durfte.

Eine Woche zuvor wurden in einem Outdoor-Gottesdienst in Neuenkirchen die neuen Konfirmandinnen und Konfirmanden begrüßt. Der Gottesdienst mit dem Thema „Komm wie du bist“ war gleichzeitig meine Begrüßung in der Region – vielen Dank an alle, die dabei waren!

Seit September trifft sich die Jugendgruppe „Junge Gemeinde“, kurz JG, wieder regelmäßig mittwochs um 18:30 Uhr im Jugendraum im Gemeindehaus Peter und Paul. Beim Auftakttreffen sollte es HotDogs für alle geben. Zuvor musste dafür aber erstmal das verschwundene HotDog gefunden werden. Die Jugendlichen mussten mithilfe einer Fotochallenge eine Mitarbeiterin in einem HotDog-Kostüm irgendwo in Schneverdingen finden. Seitdem trifft sich die JG wöchentlich, um zusammen Andacht zu feiern, Gemeinschaft zu leben und Neues kennenzulernen.

Darüber hinaus fand im Oktober eine Vollversammlung für alle Mitarbeiter der Kinder-, Jugend- und Konfirmandenarbeit in Neuenkirchen statt.

Nach den ersten Monaten kann ich auf viele schöne Begegnungen und gute Gespräche zurückschauen. Ich wurde offen und herzlich empfangen, erfahre viel Unterstützung und offene Ohren. Beim Blick in den Kalender freue ich mich auf das, was auf uns zukommt.

Herzliche Grüße und Gottes Segen,

*Diakonin Carolin Zimmermann*



## Kinder-Freizeit in den Osterferien

Kinder aus der Region im Alter von 6 bis 11 Jahren lädt die Kirchengemeinde Peter und Paul zur nächsten Kinder-Freizeit ein. Diese findet vom 3. bis 8. April 2023 in der Freizeit- und Begegnungsstätte in Oese statt. Wie in den vergangenen Jahren bieten sich den Kindern vielfältige Möglichkeiten

zum gemeinsamen Singen, Spielen und Toben. Es wird Kreativangebote für Einzelne und vielfältige Aktivitäten in der großen Gruppe geben. Außerdem gehört wieder die Entdeckung einer biblischen Geschichte zum Programm; die Kosten betragen 140,-€-. Anmeldungen nimmt das Gemeindebüro der Kirchengemeinde Peter und Paul entgegen. Für nähere Informationen oder Rückfragen nehmen Sie gerne Kontakt mit Pastor Harm Cordes (05193 986860) auf.



**KIRCHE MIT KINDERN**



**Bestattungsinstitut Hatesohl**  
seit 1886

Jeder Mensch ist einzigartig.  
So sollte auch der Abschied sein.

**Wir gestalten jede Abschiednahme persönlich und individuell. Sprechen Sie mit uns.**

Wir sind auch überregional für Sie da.  
Kabenstrasse 10 · 29643 Neuenkirchen · Tel. 05195 - 484

**PANNING ZIMMEREI**

GERHARD PANNING  
Zimmermeister und Bautechniker

Am Vogelsang 16  
29640 Schneverdingen

Tel. 05193 - 4088 und 4437  
Fax 05193 - 970 980

info@zimmererei-panning.de  
www.zimmererei-panning.de

- ▲ DACHSTÜHLE
- ▲ INNENAUSBAU
- ▲ FACHWERKBAU
- ▲ WINTERGÄRTEN
- ▲ CARPORTS
- ▲ GARTENHÄUSER
- ▲ ALTBAUSANIERUNG
- ▲ HOLZRAHMENBAU

**JOHANNES BADEN DACH**

**DACHDECKER- UND KLEMPNERMEISTER**

STEILDACH, FLACHDACH, DACHSANIERUNG,  
METALLDECKUNG, WANDBEKLEIDUNG,  
BAUKLEMPNEREI, GERÜSTBAU,  
PHOTOVOLTAIK- UND SOLARANLAGEN

Tel. (05193) 3400 · Fax (05193) 3627  
BADENDACH@t-online.de · Harburger Str. 25 · 29640 Schneverdingen

*Watt, so veel je Volt!*

**Ewald Bremer Elektro GmbH**  
Dipl.-Ing. (FH)

- Elektro-Anlagen
- Alarmanlagen
- VdS
- Lichttechnik
- Informatik
- Telekommunikation
- Reparaturen

29640 Schneverdingen OT Lünzen  
Lünzener Straße 2a

Tel 05193 - 22 33  
Fax 05193 - 37 74

Home: www.elektro-ebe.de  
Email: info@elektro-ebe.de

**DOROW**  
HEIZUNG | LÜFTUNG | SANITÄR GmbH

IHR PROFI IN SACHEN HEIZUNG | LÜFTUNG | SANITÄR

Hoornsfeld 4 | 29640 Schneverdingen  
T 05193.6359 | info@dorow-online.de  
www.dorow-online.de

**KUNDENNOTDIENST 365 TAGE IM JAHR**

**Heiß & frisch auf Ihren Tisch!**

Ihr Essen auf Rädern  
05193-81222  
in Schneverdingen und Umgebung

Den wöchentlichen Speiseplan finden Sie zum Downloaden auf unserer Webseite. Gerne können Sie aber auch telefonisch oder per E-Mail die Menüs erfragen.

Der Tannenhof „Essen auf Rädern“  
Nordstr. 12-14, Schneverdingen  
☎ 051 93/81-222 ☎ 051 93/81-333  
✉ kontakt@der-tannenhof.de  
WWW.DER-TANNENHOF.DE

Eine Einrichtung der  
DIAKONISCHE ALTENHILFE SCHNEVERDINGEN gGMBH

**Pflege mit Herz in Ihrem Zuhause**

Ihr ambulanter Pflegedienst für Schneverdingen, Neuenkirchen & Umgebung:

- ✓ Häusliche Alten- & Krankenpflege
- ✓ Spezielle Palliativversorgung
- ✓ Pflegebesuche nach dem Pflegeversicherungsgesetz
- ✓ Demenbetreuung
- ✓ Entlastungsleistungen
- ✓ Anleitung, Beratung, Begleitung pflegender Angehöriger

Wir beraten Sie unverbindlich!  
05193/9831-0

DIAKONIESTATION SCHNEVERDINGEN-NEUENKIRCHEN  
www.dst-schneverdingen.de  
info@dst-schneverdingen.de  
Bahnhofstr. 21 • Schneverdingen

## REGIONALES



Es war einmal eine Region, die erdachte sich, in die Predigten Märchen zu verweben. »Bäumchen, rüttel dich und schüttel dich,« so fing es an, und Pastorinnen, Pastoren und Diakonin stimmten miteinander ab, welche Märchen »ins Töpfchen« gehen sollen. »Siebene auf einen Streich«, magst Du meinen, hier in der Übersicht kann nachgelesen werden, welches Märchen wann in den Kirchen und Gemeindehäusern erzählt wird. Liebe Leserin, lieber Leser, den Gemeindebrief in der Hand – welches ist Dein Ziel im Predigtland?

| Datum  | PETER UND PAUL                              | MARKUS / HEBER  | NEUENKIRCHEN                         |
|--------|---|---|--------------------------------------|
| 8. 1.  | Pn. Stecher:<br><i>Aschenputtel</i>         | P. Cordes:<br><i>Die Bremer Stadtmusikanten</i>           | P. Winkelmann:<br><i>Rotkäppchen</i> |
| 15. 1. | P. Winkelmann                               | Pn. Stecher   | P. Cordes                            |
| 22. 1. | Dn. Zimmermann:<br><i>Hänsel und Gretel</i> | Pn. Zerbe: <i>Vom Teufel mit den drei goldenen Haaren</i> | Pn. Stecher                          |
| 29. 1. | Pn. Zerbe                                   | P. Scholz:<br><i>Vom Fischer un syner Fru</i>             | Dn. Zimmermann                       |
| 5. 2.  | P. Cordes                                   | Dn. Zimmermann  | P. Scholz                            |
| 12. 2  | P. Scholz                                   | P. Winkelmann   | Pn. Zerbe                            |

### DIAKONISCHES WERK DES EV.-LUTH. KIRCHENKREISES ROTENBURG

Seit Mai 2022 bietet die Allgemeine Sozialberatung Sprechzeiten in Schneverdingen an

Die Allgemeine Sozialberatung unterstützt Sie in schwierigen Lebenslagen - zum Beispiel bei Behördenangelegenheiten, Fragen zu Sozialleistungen und finanziellen Schwierigkeiten. Auch Informationen über weiterführende Unterstützungsmöglichkeiten können Themen der Beratung sein. Die Allgemeine Sozialberatung ist kostenlos und für alle Menschen. Die Gespräche sind vertraulich und unterliegen der Schweigepflicht. Beratungstermine können im Gemeindehaus der Ev.-luth. Kirchengemeinde Peter und Paul in der Friedenstraße 3 in Schneverdingen stattfinden. Wenn Sie einen

Termin wünschen, melden Sie sich bitte vorher telefonisch bei Kirchenkreissozialarbeiterin Lisa Schnackenberg unter der unten genannten Telefonnummer.

→ Kontakt  
Diakonisches Werk des ev.-luth. Kirchenkreises Rotenburg  
Kirchenkreissozialarbeit  
Lisa Schnackenberg  
Am Kirchhof 12 | 27356 Rotenburg  
Telefon 01573 7644218  
lisa.schnackenberg@evlka.de  
www.diakonie-rotenburg.de





**Garten- und Freiraumplanung**

**Markus Böhm**  
Landschaftsarchitekt

Schulstraße 54 | 29640 Schneverdingen | T: 0176 812 835 91  
www.werkstattgruen.de | boehm@werkstattgruen.de

**Werkstatt grün**

Sie brauchen einen Anzug?  
Ein schickes Outfit?

**NEU Wäsche** gibt es bei:  
**Damen & Herren**

**BARTELS**  
INH. BIANCA KÖHLER o.K.  
MODE IM TREND

BARTELS-SCHNEVERDINGEN.DE  
BERGSTR. 8 · TEL. 05193 1293  
FÜR SIE GEÖFFNET: MO.–FR. 9.00–18.00 · SA. 9.00–14.00

**EDEKA Meyer**  
Ihr Frische-Abieter Nr. 1

Visselhöveder Str. 9 • 29643 Neuenkirchen • 0 51 95/50 45  
Unsere Öffnungszeiten: Montag bis Samstag von 7-20 Uhr

**MALEREIBETRIEB Maack**

Sven Maack  
Hamburger Str.12  
29640 Schneverdingen Heber

Telefon 05199 – 9856740 malereimaack@t-online.de  
Fax 05199 – 9856741 S.Maack 0160 - 1405029

Kompetenz und Feingefühl in schweren Stunden - verbindlich und zuverlässig nach Ihren Wünschen

**CADO BESTATTUNGEN**

- ◆ Bestattungen aller Art
- ◆ Abschiedsraum
- ◆ Trauerhalle
- ◆ Trauerrede
- ◆ hauseigene Kaffeetafel
- ◆ Vorsorge
- ◆ 24h persönlich erreichbar

KÖNIGSBERGER STR. 6, 29640 SCHNEVERDINGEN, 05193 975 35 00, INFO@CADO-BESTATTUNGEN.DE

**Freißmann Haustechnik**  
Fachbetrieb für Energieeinsparung  
Photovoltaik • Solar

**Holz • Pellets • Wärmepumpen**  
**Heizung • Bad • Elektro • Kundendienst**

Leverdingen 6 • 29643 Neuenkirchen  
Telefon (05195) 672  
info@freissmann-haustechnik.de  
www.freissmann-haustechnik.de

**HÖRGERÄTE-Studio Freytag** Meisterbetrieb

Wir kommen auch zu Ihnen nach Hause

Björn Freytag, Renate Freytag, Konrad Freytag

**IHR TEAM FÜR BESSERES HÖREN**

Buchholz · Kirchenstraße 3 · Tel. (0 41 81) 3 45 07  
Tostedt · Himmelsweg 4 · Tel. (0 41 82) 2 33 20  
Schneverdingen · Rathauspassage 6 · Tel. (0 51 93) 97 21 68  
www.hoergeraete-freytag.de

## REGIONALES

# Engagiert für diese Welt

### Die Welt gestalten – Die Schöpfung bewahren

Brot für die Welt tritt dafür ein, dass Menschen, die ihre Heimat aufgrund des Klimawandels verlassen müssen, Schutzansprüche einfordern können. Brot für die Welt hilft Kleinbauernfamilien dabei, sich an die Klimaveränderungen anzupassen und widerstandsfähiger gegenüber Wetterextremen zu werden, zum Beispiel durch den Anbau dürr- oder salzresistenter Getreidesorten, effiziente Bewässerungssysteme sowie das Anlegen von Steinwällen zum Schutz vor Erosion. Brot für die Welt unterstützt Maßnahmen zur Katastrophenprävention, etwa die Errichtung von Deichen und sturmsicheren Häusern oder den Aufbau von Frühwarnsystemen. Wir fördern Aktivitäten zum Klimaschutz, wie den Bau energiesparender Öfen, die Verwendung von Solar- oder Wasserenergie und das Aufforsten von Wäldern.

Helfen Sie helfen. Spendenkonto Bank für Kirche und Diakonie

IBAN: DE 10 1006 1006 0500 5005 00 BIC: GENODED1KDB



## Kirchliches Leben in Zahlen für 2021

| STATISTIK 2021   | Neuenkirchen  | Markus        | Heber     | Peter und Paul |
|------------------|---------------|---------------|-----------|----------------|
| Gemeindeglieder* | 3.263 (3.294) | 1.897 (1.952) | 478 (485) | 7.724 (7.781)  |
| Taufen           | 28 (19)       | 4 (6)         | 2 (0)     | 56 (42)        |
| Konfirmationen   | 24 (37)       | 10 (11)       | 8 (0)     | 62 (70)        |
| Trauungen        | 7 (0)         | 1 (0)         | 0 (0)     | 5 (1)          |
| Ehejubiläen      | 2 (2)         | 0 (1)         | 0 (0)     | 4 (3)          |
| Beerdigungen     | 46 (42)       | 26 (24)       | 8 (8)     | 87 (109)       |
| Eingetretene     | 2 (1)         | 1 (2)         | 2 (0)     | 4 (4)          |
| Ausgetretene     | 44 (20)       | 21 (12)       | 2 (5)     | 97 (34)        |

Vergleichszahlen aus dem Vorjahr stehen in Klammern. \*Gemeindegliederzahl per 31.12.2021 (31.12.2020)



# FREUD UND LEID

NEUES LEBEN  
getauft

NEUES LEBEN  
getauft

VOLLENDETES LEBEN  
bestattet

GEMEINSAMES LEBEN  
kirchlich getraut

**HINWEIS** Der Kirchenvorstand der Markusgemeinde weist darauf hin, dass Trauergottesdienste auch in der Eine-Welt-Kirche stattfinden können. Die Termine sind, wie gewohnt, mit dem jeweiligen Bestatter und der Markusgemeinde abzustimmen.

**Guten Tag Apotheke**

**STADT APOTHEKE** Schneverdingen

Ausführliche Beratung und Informationen in Ihrer freundlichen Apotheke vor Ort!

**Apotheker Wolfgang Eimer e.K.**  
Verdener Straße 13  
29640 Schneverdingen

☎ 05193 / 21 21  
✉ info@eimer.cc  
www.eimer.cc

**MÖBELHAUS Brümmerhoff**  
Hier wohnen die Ideen

Ihre Wohn-Trends aus der *Lüneburger Heide!*

Möbelhaus Brümmerhoff GmbH  
[www.moebel-bruemmerhoff.de](http://www.moebel-bruemmerhoff.de)  
Verdener Straße 33 - 39 • 29640 Schneverdingen • Telefon: 05193 98 96-0  
Öffnungszeiten: Mo. - Mi.: 9 - 18.30 Uhr, Do. - Fr.: 9 - 19 Uhr, Sa.: 9 - 16 Uhr

**Nothilfe Ukraine**

**Jetzt spenden!**

Es herrscht Krieg mitten in Europa. Millionen Kinder, Frauen und Männer bangen um ihr Leben und ihre Zukunft. Aktion Deutschland Hilft leistet den Menschen Nothilfe. Gemeinsam, schnell und koordiniert. Helfen Sie jetzt – mit Ihrer Spende.

☑ Spendenkonto: DE62 3702 0500 0000 1020 30  
☑ Spenden unter: [www.Aktion-Deutschland-Hilft.de](http://www.Aktion-Deutschland-Hilft.de)

**Aktion Deutschland Hilft**  
Bündnis deutscher Hilfsorganisationen



## ADRESSEN

### NEUENKIRCHEN

#### PFARRAMT

**P. Matthias Winkelmann**  
Hauptstr. 8  
Tel.: 05195 960 977  
pastorwinkelmann@gmail.com

#### Pn. Maren Zerbe

Behninger Str. 5  
Tel.: 05195 1676  
m.zerbe@t-online.de

#### KIRCHENBÜRO

Britta Rutkowski  
Hauptstr. 8  
29643 Neuenkirchen  
Tel.: 05195 1088  
kg.neuenkirchen.rbg@evlka.de  
www.kirchengemeinde-neuenkirchen.de  
Sprechzeiten:  
Di: 9 - 11:00  
Do: 16 - 18:00

#### FRIEDHOFS- VERWALTUNG

Gunda Wiese  
Hauptstr. 8  
Tel.: 05195 1088  
Sprechzeiten:  
Di: 16 - 18:00

#### KÜSTER

Eddie Göpfert  
Tel.: 05195 405022

#### FINDEVOGEL

Spendenladen der  
Tschernobyl-Hilfe  
Hauptstr. 22

#### Öffnungszeiten

Di, Do: 14 - 18 Uhr  
Fr: 8:30 - 12:30 Uhr  
Abgabe von Klei-  
derspenden für die  
Tschernobylhilfe:  
jeder 1. u. 3. Do im Mo-  
nat, 9:00 - 11:00 Uhr u.  
nach Vereinb.

#### BANKVERBINDUNG

Sparkasse Roten-  
burg-Bremervörde  
IBAN: DE68 2415 1235  
0000 1486 68  
Verwendungszweck:  
KG Neuenkirchen

#### KV-VORSITZ

Anke von Fintel  
Brochdorfer Str. 8  
29643 Neuenkirchen-  
Delmsen  
a.v.fintel@t-online.de  
Tel.: 05195 2727

### TELEFONSELSORGE

TEL.: 0800/1110111

kostenfrei Tag und Nacht geschäftsbereit

### GEM. KIRCHENBÜRO DER GEMEINDEN PETER UND PAUL, MARKUS UND HEBER →

#### PETER UND PAUL

##### PFARRAMT

**P. Harm Cordes**  
Bruchstr. 3  
Tel.: 05193 986860  
harm.cordes@  
peterundpaul.de

##### Pn. Beate Stecher

Bruchstr. 7  
Tel.: 05193 2332  
beate.stecher@  
peterundpaul.de

##### KIRCHENMUSIKERIN

Hiroko Tsutsui-Fitschen  
Reinsehler Weg 29  
Tel.: 0173 6309106  
h.tsutsui.f.72@gmail.com

##### KÜSTER Wolfgang

Röhrs 0173 7118420

##### KLEIDERKAMMER

Harburger Str. 7b  
Öffnungszeiten:  
Mo: 10 - 12:00  
Do: 15 - 17:00

##### KINDERGARTEN

**AM JORDAN**  
Am Jordan 9a  
Gabriele Röhrs (Leit.)  
Tel.: 05193 4231  
kts.amjordan.svd@  
evlka.de

##### PETER-UND-PAUL- STIFTUNG

IBAN: DE56 2406 0300  
2470 2994 00

##### FÖRDERKREIS PETER UND PAUL

IBAN: DE40 2415 1235  
0025 1585 85  
Zweck: Förderkreis  
Peter und Paul

##### BANKVERBINDUNG KIRCHENGEMEINDE

Kreissparkasse  
Schneverdingen  
IBAN: DE35 2585 1660  
0000 2113 83

##### WELTLADEN

Friedenstr. 3 (GHM)  
Öffnungszeiten  
Mo-Sa: 10 - 12:00  
Mo-Fr: 16 - 18:00

##### KV-VORSITZ

Klaus-Gerd  
Ruschmeyer  
Bruchwiesen 5  
29640 Schneverdingen  
Tel.: 04265 754  
klaus-  
gerdruschmeyer@  
gmx.de

Friedenstr. 3, 29640 Schneverdingen,  
Tel.: 05193 1249, Sprechzeiten:  
Mo, Di: 10 - 12:00, Mi, Do: 16 - 18:00

**Franzis Riefenstahl:** kirchenbuero@  
peterundpaul.de, www.peterundpaul.de  
**Heidi Lemke:** markusgemeinde@eine-welt-  
kirche.de, www.eine-welt-kirche.de  
www.facebook.com/eineweltkirche

#### MARKUS

##### PFARRAMT

**P. Kai-Uwe Scholz**  
Tel.: 0175 6000110  
Ernst-Dax-Str. 8  
kai-uwe.scholz@  
evlka.de

##### KINDERGARTEN

**REGENBOGEN**  
Ernst-Dax-Str. 4-6  
Katrin Schröder (Lei-  
terin) 05193 3668  
regenbogen.kiga@  
gmx.de  
www.der-kiga-  
regenbogen.de

##### KÜSTER Wolfgang

Röhrs 0173 7118420

##### BANKVERBINDUNG

Kreissparkasse  
Schneverdingen  
IBAN: DE62 2585 1660  
0000 2716 19

##### KV-VORSITZ

Anke Cohrs  
Freudenthalstr. 47  
29640 Schnever-  
dingen, Tel.: 05193  
970300,  
info@ra-cohrs.info

##### BÜRO: SIEHE OBEN

#### HEBER

##### PFARRAMT s. Markus

Schneverdingen  
IBAN: DE62 2585 1660  
0000 2716 19

##### KÜSTER Wolfgang

Röhrs 0173 7118420

##### GEMEINDEHAUS

Schneverdingen Str. 16  
Tel.: 05199 985908

##### BANKVERBINDUNG

Kreissparkasse

##### EV. LEBENSBERA- TUNG

f. Erziehungs-,  
Ehe- u. Lebensfragen  
Glockengießerstr. 17,  
27356 Rotenburg  
Tel.: 04261 6303960

##### SCHWANGEREN- BERATUNG

Dörte Schnackenberg  
Tel.: 04261 6303960

##### KIRCHENKREIS- SOZIALARBEIT:

Lisa Schnackenberg  
Am Kirchhof 12,  
27356 Rotenburg  
Tel.: 04261 63039-50

##### JUGEND- MIGRATIONSDIENST

Dorothea Schwegler,  
Am Kirchhof 12,  
27356 Rotenburg  
Tel.: 04261 6303971

##### BERATUNG FÜR FLÜCHTLINGE

Johanna Zimmermann,  
Am Kirchhof 12,  
27356 Rotenburg  
Tel.: 04261 6303972

##### SCHULDNER- BERATUNG

Heiko Thömen  
Glockengießerstr. 17,  
27356 Rotenburg  
Tel.: 04261 6303956

**Kleinschmidt  
Bus & Taxi**

- Rolli-Taxi: Beförderung sitzend im Rollstuhl
- Krankenfahrten
- Dialysefahrten
- Schülerbeförderung
- Großraumtaxi bis 8 Personen
- Kurierfahrten
- Fernfahrten

**Schneverdingen**

**Erste Funktaxi am Platze!**

Schuhe für die ganze Familie  
mit Beratung vom Profi

**FISCHER SCHUHPROFI**

Heidkampsweg 21 • 29640 Schneverdingen • Tel. 05193-985126

**WESSELOH BAU**  
DAMIT SIE HINTERHER GUT DASTEHEN

**Benötigen Sie ein Fachunternehmen?**  
Wir empfehlen uns als Partner für:

- Sanierungen
- Renovierungen
- Umbauarbeiten und Modernisierungen
- Maurer-, Beton-, Putz- und Estricharbeiten
- Schlüsselfertiges Bauen

Sprechen Sie uns an, wir kümmern uns sofort!

WESSELOH BAU GMBH · SÜDRING 20 · 29640 SCHNEVERDINGEN  
Tel. (0 51 93) 986 40 · Fax (0 51 93) 98 64-63 · www.wesselohbau.de

**Jetzt auch in Schneverdingen**

**Pflege to hus**  
Pflege · Betreuung · Beratung

**Cord Witte Pflegedienste GmbH**  
**Pflege to hus**  
Ambulanter Pflegedienst  
Im Dorfe 11 · 27389 Helvesiek  
Tel. 0 51 93-9 82 39 40 oder 0 42 67-9 81 88 84

Bestattungs-  
Vorsorge

**Bestattungen**  
FAMILIE RADEMACHER

**Wir sind an Ihrer Seite...**  
Im Trauerfall beraten wir Sie und Ihre Familie umfassend, kostenlos und ganz persönlich in unseren Räumen oder bei Ihnen zu Hause. Ihre Wünsche stehen dabei stets im Mittelpunkt.  
**Sie haben Fragen zum Thema Vorsorge?**  
Sprechen Sie uns gerne an.

EIGENE TRAUERHALLE & ABSCHIEDSRAUM  
Inh. Petra Rademacher e.K. · Kirchstr. 6 · 29640 Schneverdingen  
Tag- & Nachruf: 05193. 97 41 44 · www.gr-bestattungen.de

**Wir gestalten. Für Sie.**

Web. Print. Design.

**CMOS**

Mediengestaltung  
Internetlösungen  
IT-Service

CMOS GmbH  
Verdener Straße 13  
29640 Schneverdingen

0 42 65/9 50 08  
info@cmos.de  
www.cmos.de

FÜR SIE IN DEN BESTEN LAGEN

VON POLL IMMOBILIEN

**IHR IMMOBILIENSPEZIALIST IN  
SCHNEVERDINGEN UND UMGEBUNG**

Von der kostenfreien und unverbindlichen  
Marktpreiseinschätzung Ihrer Immobilie bis  
zur Übergabe sind wir an Ihrer Seite.  
Kontaktieren Sie uns, wir freuen uns darauf,  
Sie persönlich und individuell zu beraten.

**T.: 05193 - 98 69 29 0**

Am Markt 6 | 29640 Schneverdingen | heidekreis@von-poll.com

Leading REAL ESTATE COMPANIES IN THE WORLD

www.von-poll.com/heidekreis

Sylvia Schmidt  
Geschäftsinhaberin

**Erste Hilfe. Selbsthilfe.**

Wer sich selbst ernähren kann,  
führt ein Leben in Würde.  
**brot-fuer-die-welt.de/selbsthilfe**

Mitglied der actalliance

**Brot für die Welt**  
Würde für den Menschen.

### FÜR DIE REGION

#### EVANGELISCHE JUGEND

Diakonin Carolin Zimmermann, Friedenstr. 3,  
29640 Schneverdingen, 0176 47093355  
Carolin.Zimmermann@evlka.de

#### VEREIN FÜR DIAKONIE UND DIAKONISCHE ALTENHILFE SCHNEVERDINGEN GGMBH

##### Diakoniestation Schneverdingen- Neuenkirchen

Pflegedienstleiterin: Bärbel Rathemacher  
Bahnhofstr. 21, Schneverdingen  
Tel.: 05193 98310

Anlaufstelle Neuenkirchen: Hauptstr. 8 (über  
dem Kirchenbüro) | Tel.: 05195 960482

**Sprechzeiten:** Do: 10 - 12:00  
kontakt@dst-schneverdingen.de  
www.dst-schneverdingen.de

##### Alten- und Pflegeheim »Der Tannenhof«

Nordstr. 12-14, 29640 Schneverdingen  
Tel.: 05193 810 | www.der-tannenhof.de  
kontakt@der-tannenhof.de

**Essen auf Rädern** Tel.: 05193 81222

#### Hausgemeinschaften Wiesentrift

Weststr. 38, Schneverdingen  
Tel.: 05193 9750  
kontakt@hausgemeinschaften-wiesentrift.de  
www.wiesentrift.de

#### HOSPIZDIENST SCHNEVERDINGEN

mobil 0151 540 79 775, Tel.: 05193 98 25 877  
info@hospizdienst-schneverdingen.de

#### TRAUERCAFÉ jeden 2. Sonntag im Monat um

15:00 in der Harburger Str. 1, Schneverdingen,  
info@hospizdienst-schneverdingen.de

#### FRAUEN HELFEN FRAUEN E. V.

Frauenschutzhaus; Beratungs- und  
Interventionsstelle bei häuslicher Gewalt  
Tel.: 05161 73300, www.frauen-helfen-frauen-ev.org

#### EV. LEBENSBERA- TUNG

f. Erziehungs-,  
Ehe- u. Lebensfragen  
Glockengießerstr. 17,  
27356 Rotenburg  
Tel.: 04261 6303960

#### SCHWANGEREN- BERATUNG

Dörte Schnackenberg  
Tel.: 04261 6303960

#### KIRCHENKREIS- SOZIALARBEIT:

Lisa Schnackenberg  
Am Kirchhof 12,  
27356 Rotenburg  
Tel.: 04261 63039-50

#### JUGEND- MIGRATIONSDIENST

Dorothea Schwegler,  
Am Kirchhof 12,  
27356 Rotenburg  
Tel.: 04261 6303971

#### BERATUNG FÜR FLÜCHTLINGE

Johanna Zimmermann,  
Am Kirchhof 12,  
27356 Rotenburg  
Tel.: 04261 6303972

#### SCHULDNER- BERATUNG

Heiko Thömen  
Glockengießerstr. 17,  
27356 Rotenburg  
Tel.: 04261 6303956



# KONZERTE UND LESUNGEN



**FREITAG, 02.12.22, 19:30 UHR, PETER UND PAUL**

Internationale plattdünsche Skiffle Wiehnacht - Appeltowns op Platt  
Ein Weihnachtskonzert der besonderen Art. Neben traditionellem plattdeutschem Liedgut gehören bekannte Weihnachts-Songs zum Programm. Die Musiker präsentieren "Jingle Bells" in verschiedensten Sprachen, berichten von Weihnachtsbräuchen in Norwegen und lassen den Zaubergeiger plattdeutsch jodeln.  
Peter-u.-Paul-Kirche, Eintritt: VVK 18 € AK 22 €  
Tickets an allen bekannten Vorverkaufsstellen des Kulturvereins und unter [www.kulturverein.schneverdingen.de](http://www.kulturverein.schneverdingen.de)



**SONNTAG, 04.12.22, UM 18:30 UHR, PETER UND PAUL**

## Konzert „New Culture“

Die Band des Kulturvereins präsentiert ihr neues Programm mit eigenen Interpretationen rockiger Songs. Der Eintritt ist frei, eine Spende für das neue Kulturhaus wäre schön und hilfreich. Das Konzert findet im Rahmen des Snevern Wiehnachtsmarktes statt.



**SONNTAG, 04.12.22, 17:00 UHR, EINE-WELT-KIRCHE**

Winterliche Harfenklänge - Mit leisen, klaren Tönen entführen **Tom Daun** und seine Harfe in eine bezaubernde Klangwelt, die den Lärm und Stress der Weihnachtszeit vergessen lässt. Im Programm „**A Celtic Christmas**“ stehen Melodien der keltischen Länder im Mittelpunkt: zarte bretonische „Noels“ und fröhliche irische „Carols“ zum Mitsingen, gregorianische Hymnen aus schottischen Klöstern und lebhaftes Tanzmusik aus Wales. Natürlich dürfen auch einige der schönsten deutschen Weihnachtslieder nicht fehlen. Zwischen den Stücken erzählt Tom Daun auf charmante und humorvolle Art von der Geschichte seines Instruments und aus dem Leben großer Harfenisten. → **Eintritt 10 Euro.**



**SONNTAG 18.12.22, 15:00 UHR, PETER UND PAUL**

## „Weihnacht auf hoher See“

Die „Snevern Shanty Singers“ laden zu einem adventlichen Nachmittag in die Kirche „Peter und Paul“. Sie bieten weihnachtliche Lieder, bekannte Shantys und besinnliche Texte dar und laden zum Mitsingen ein. Anstelle eines Eintritts wird um Spenden für das Kinderhospiz „Sternentaler“ in Hamburg gebeten. → 18. Dezember, 15.00 Uhr, Kirche Peter und Paul



**SONNTAG, 19.02.23, 17:00 UHR, EINE-WELT-KIRCHE**

**Kunst in Wort und Ton**, das ist das Motto der musikalischen Lesung von **Annette Fitzen** und **Hans-Ulrich Rasokat**. Annette Fitzen liest aus ihren Werken. Das sind Kurzgeschichten und Essays, geprägt von einem liebevollen und zugleich realistischen Blick auf den Alltag. Es geht um Sprache und Musik, Stille und Natur, aber auch um Geld oder Smartphones. Sie schreibt pragmatische Alltagspoesie. Auf dem Klavier begleitet sie Hans-Ulrich Rasokat. Der Musikpädagoge ist gefragter Jazzpianist und Liedbegleiter. In einer musikalisch-literarischen Präsentation verschmelzen Text und Ton zu einem feinfühligem Gesamtkunstwerk. Der Eintritt ist frei, um eine Spende wird gebeten.

**Liebe Besucher und Besucherinnen, melden Sie sich für Konzerte und Lesungen in der Eine-Welt-Kirche bitte bei Manfred Morawetz unter 0173 800 9206 an. Die Anzahl der Plätze ist begrenzt. Es gelten die Hygieneregeln.**